

4-es kategóriájú biztonsági PSDI vezérlő

- 4-féle működésmód
- 2 db biztonsági relé kimenet
- Egyszerű állapotellenőrzés a 6 db LED-es visszajelzőnek köszönhetően
- Csatlakozós bekötő sorkapcsok az egyszerű telepítés érdekében
- Mindössze 45 mm-es szélesség
- Bemenetek segítségével kiválasztható üzemmódok



Típusválaszték

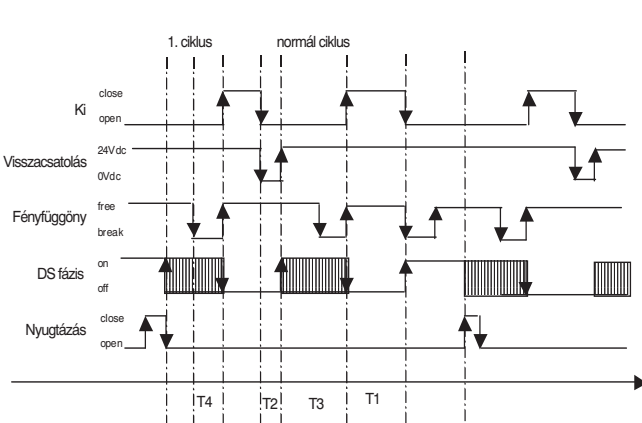
Megnevezés	Típus
PSDI vezérlő biztonsági fényfüggönyökhöz (F3S-B, F3SN, F3SH, F3S-TGR, F3SL)	F3SP-P1P-TGR

Műszaki adatok

Típus	F3SP-P1P-TGR
Tápfeszültség	24 VDC ±10%
Teljesítményfelvétel	max. 420 mA (fényfüggöny nélkül)
Vezérlőkimenetek	2 db záró kontaktus; 2,5 A (biztosítékkal védve), 250 VAC-n
Segédkiemenet	PNP tranzisztor, 50 mA, 24 VDC (DS ON)
Visszajelzők	6 db LED
Védettség	IP20
Megszólalási idő	max. 30 ms
Környezeti hőmérséklet	-10 ... +55 °C

Egyszeres benyúlás általi indítás

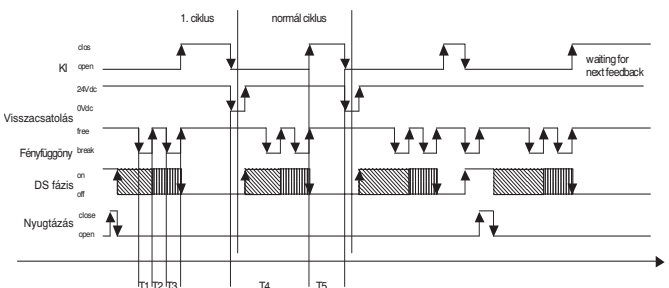
A rendszer alapállapotának felvétele után, a gép egy ciklust fog végrehajtani, miután a fényfüggöny adó és vevő egysége közötti fény megszakad majd helyreáll. A rendszer figyel a visszacsatolt jelet, melynek segítségével azonosítja a folyamat végét, ezt követően 30 másodpercig vár a következő folyamat elindítására. Ha ezalatt a 30 másodperc alatt nem érkezik újabb indító jel (fényfüggöny adó és vevő egysége közötti fény megszakadása, majd helyreállása), akkor a rendszernek új nyugtázó jelre van szüksége az ismételt alapállapot felvételéhez.



- T1: Várakozó állapot (gép munkafolyamata)
 T2: Visszacsatolt jel; T2 > 100 ms kell, hogy legyen
 T3: Várakozás a fényfüggöny adó és vevő egysége közötti fény egyszeri megszakadására, majd helyreállítására; T3 < 30 s kell, hogy legyen
 T4: Fényfüggöny adó és vevő egysége közötti fény megszakadása ideje; T4 > 300 ms kell, hogy legyen

Kétszeres benyúlás általi indítás

A rendszer alapállapotának felvétele után, a gép egy ciklust fog végrehajtani, miután a fényfüggöny adó és vevő egysége közötti fény a meghatározott időn belül kétszer megszakad majd helyreáll. A rendszer figyel a visszacsatolt jelet, aminek segítségével azonosítja a folyamat végét, ezt követően 30 másodpercig vár a következő folyamat elindítására. Ha ezalatt a 30 másodperc alatt nem érkezik újabb indító jel (fényfüggöny adó és vevő egysége közötti fény megszakadása, majd helyreállása 2 alkalommal), akkor a rendszernek új nyugtázó jelre van szüksége az ismételt alapállapot felvételéhez.



- T1: Fényfüggöny adó és vevő egysége közötti fény első megszakadása; T1 > 300 ms kell, hogy legyen
 T2: Fényfüggöny adó és vevő egysége közötti fény első és második megszakadása közötti idő; T2 > 150 ms kell, hogy legyen
 T3: Fényfüggöny adó és vevő egysége közötti fény második megszakadása; T3 > 300 ms kell, hogy legyen
 T4: Várakozás a következő indításra; T4 < 30 s kell, hogy legyen
 T5: Várakozó állapot (gép munkafolyamata)
 T4 + T5 A gép munkaciklusának ideje

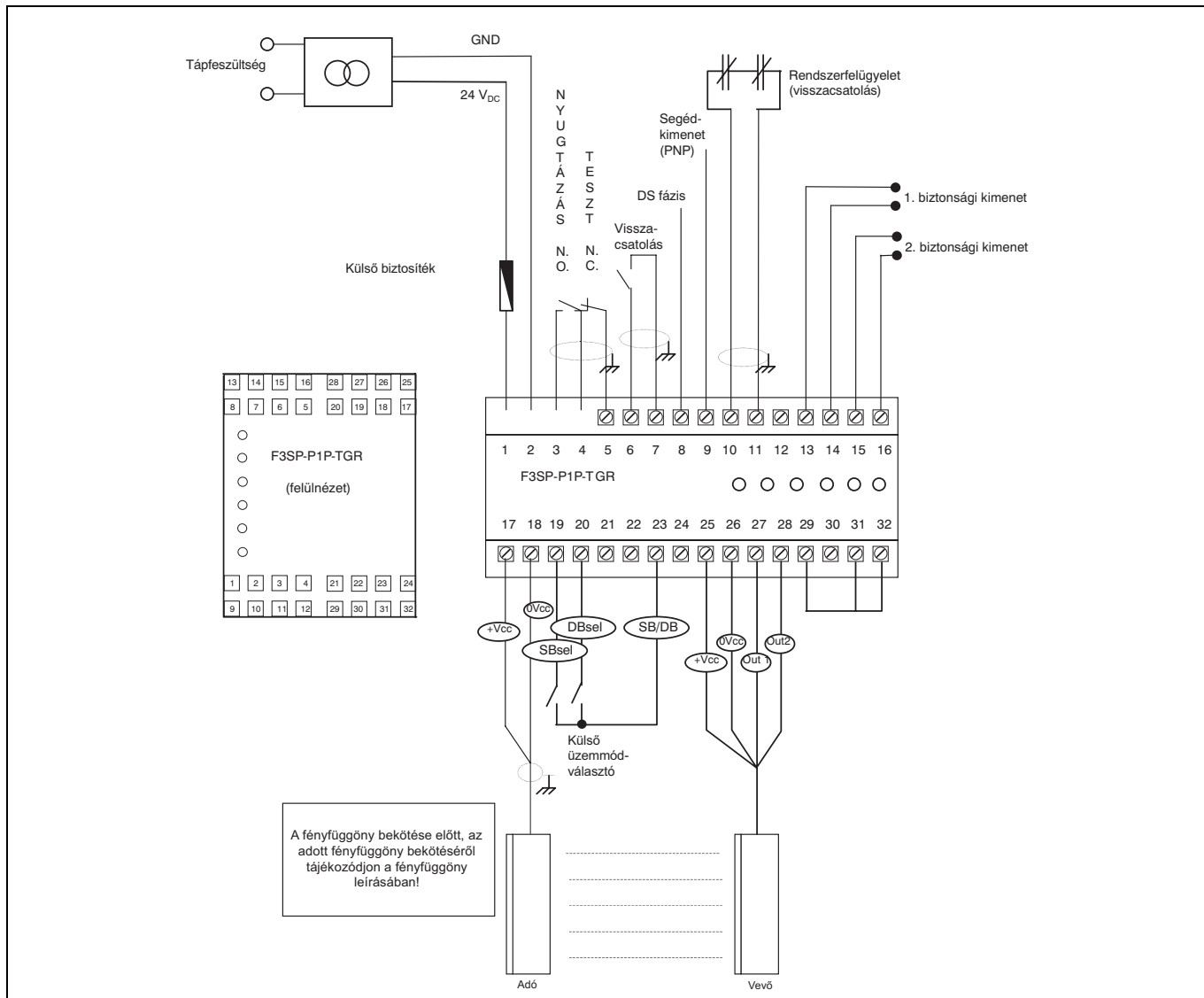
Automatikus nyugtázási üzemmód

A rendszer normál fényfüggöny-vezérlési üzemmódban működik automatikus nyugtázási funkcióval. A rendszer nem igényel alapállapot-felvételt.

Kézi nyugtázási üzemmód

A rendszer normál fényfüggöny-vezérlési üzemmódban működik kézi nyugtázási funkcióval. A rendszer nem igényel alapállapot-felvételt.

Bekötés



Méretetek (mm)

